

## Official Table

Place the field on an official robot game table if at all possible. Find one to share, or build one using the instructions below (basic tools and woodworking skills are required). If you cannot find or build a table, you could place your field on a clean smooth solid floor instead.

### SPECIFICATIONS

- Inside wall-to-wall dimensions must be:
  - **W** = 93±1/8" (2362±3mm)
  - **L** = 45±1/8" (1143±3mm)
- Border wall heights must fall within the range:
  - **H** = 2-1/2" (64mm) min to 4" (102mm) max
- All border walls on any table must have the same height **H** as each other.
- Border wall thickness must not exceed 2.0" (51mm).

### MATERIALS

Material	Quantity
Challenge set (mission model LEGO pieces, mat, Dual Lock™)	1
Sanded plywood (or other very smooth board), 96" x 48" x min. 3/8" (2438mm x 1219mm x min. 10mm)	1
Two-by-three, 8' (2438mm) [actual cross-section = 1-1/2" x 2-1/2" (38mm x 64mm)]	3
Flat black paint	1 qt. (1 L)
Drywall screws, 2-1/2" (64mm)	1/4 lb. (1/4 kg)
Optional: Saw horses, about *24" (610mm) high and 36" (914mm) wide	2

### NOTICE

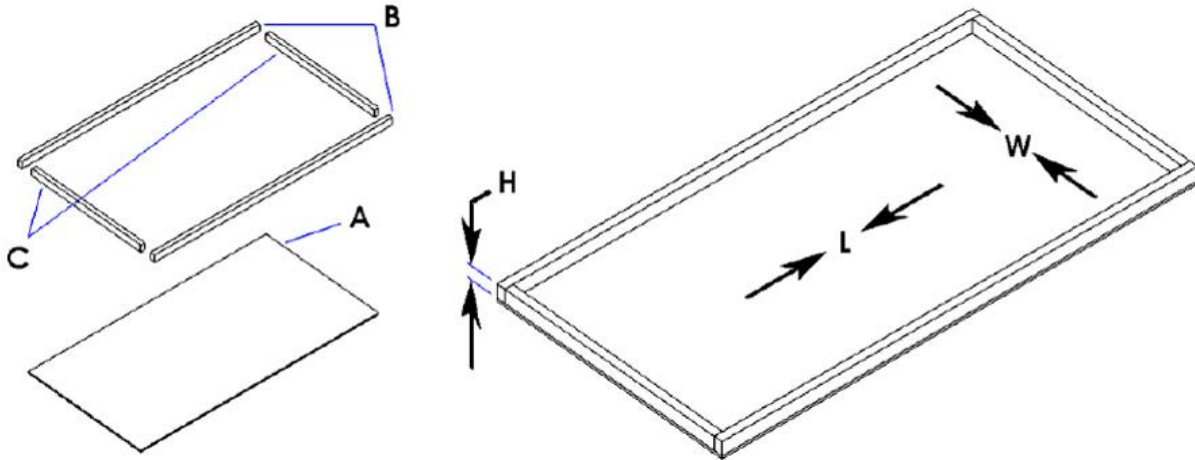
*Saw horses are an optional way to provide the height one might expect at a tournament. This is an optional purchase. "Two-by-four" border walls are allowed and common but are being phased out at tournaments. Teams need to be prepared to play on tables with border wall heights anywhere in the range of H and a wall thickness less than or equal to 2.0" (51mm).*

### PARTS

Part	Make From	Dimensions	Paint	Quantity
Table surface (A)	Plywood	96" (2438mm) x 48" (1219mm)	West of mat only	1
Long border wall (B)	Two-by-three	96" (2438mm)	Yes	2
Short border wall (C)	Two-by-three	45" (1143mm)	Yes	2
Saw horse	Purchase	H ≈ 24" (610mm) W ≈ 36" (914mm)	No	2

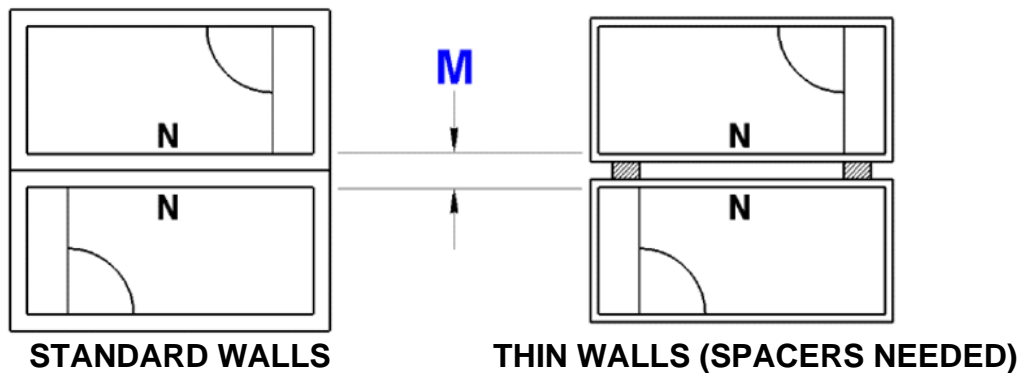
## ASSEMBLY

- On the smoothest face of the plywood (A), screw the border walls (B and C) around the perimeter, being sure the wall-to-wall dimensions **W** and **L** are accurate.
- Place the table top border walls up, on short saw horses (or anything else short, level, and solid).



## TOURNAMENT SETUP:

- At a tournament, two official tables are set North-to-North as shown in the diagram below.
- The full/total span "**M**" across both north border walls needs to measure between 3.0" (76mm) and 4.0" (102mm). Place spacers between the tables if needed to get **M** correct.
- All border walls on all tables at a tournament must have the same height **H** as each other.
- All pairs of tables at a tournament must have the same span **M** as each other.
- Do not attach things to the tops of border walls unless all teams coming to the event have been notified.



## Стандартный стол

Всегда размещайте игровое поле на стандартном игровом столе для роботов, если это возможно. Найдите такой стол на условиях совместного пользования или сконструируйте его самостоятельно, следуя приведенным ниже инструкциям (потребуется базовые инструменты и навыки деревообработки). Если вы не можете найти или построить стол, то вы можете разместить поле на чистом гладком твердом полу.

### ТЕХНИЧЕСКИЕ ХАРАКТЕРИСТИКИ

- Внутренние размеры от стенки до стенки должны быть:
  - $W = 93 \pm 1/8"$  (2362 $\pm$ 3 мм)
  - $L = 45 \pm 1/8"$  (1143 $\pm$ 3 мм)
- Высота ограждающей стенки должна находиться в пределах диапазона:
  - $H =$  минимум: 2-1/2" (64 мм); максимум: 4" (102 мм)
- Все ограждающие стенки любого стола должны иметь одинаковую высоту  $H$  по отношению друг к другу.
- Толщина ограждающей стенки не должна превышать 2,0" (51 мм).

### МАТЕРИАЛЫ

Материал	Кол-во
Набор для соревнований (детали модели для миссии LEGO, коврик, Dual Lock™)	1
Отшлифованная фанера (или другая очень гладкая доска), 96" x 48" x мин. 3/8" (2438 мм x 1219 мм x мин. 10 мм)	1
Два на три, 8" (2438 мм) [фактическое поперечное сечение = 1-1/2" x 2-1/2" (38 мм x 64 мм)]	3
Матовая черная краска	1 кварта (1 л)
Винты для гипсокартона, 2-1/2" (64 мм)	1/4 фунта (1/4 кг)
Опция: Козлы для распиловки высотой около *24" (610 мм) и шириной 36" (914 мм).	2

### ПРИМЕЧАНИЕ

*Козлы для распиловки – это дополнительный способ обеспечить высоту, ожидаемую на турнире. Их покупать необязательно. Ограждающие стенки "два на четыре" разрешены и распространены, но постепенно их упраздняют на турнирах.*

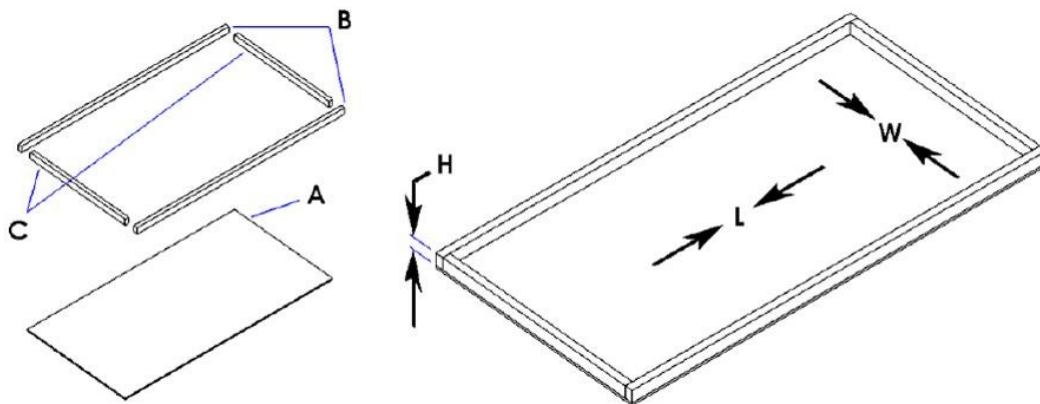
*Команды должны быть готовы играть на столах с высотой ограждающих стенок в любом диапазоне  $H$  и с толщиной стенок не более 2.0" (51 мм).*

### КОМПЛЕКТУЮЩИЕ ЧАСТИ

Комплектуемая часть	Из чего изготовлена	Размеры	Краска	Количество
Поверхность стола (A)	Фанера	96" (2438 мм) x 48" (1219 мм)	Только к западу от коврика	1
Длинная ограждающая	Два на три	96" (2438 мм)	Да	2
Короткая ограждающая	Два на три	45" (1143 мм)	Да	2
Козлы для распиловки	Покупка	$H = 24"$ (610 мм) $W = 36"$ (914 мм)	Нет	2

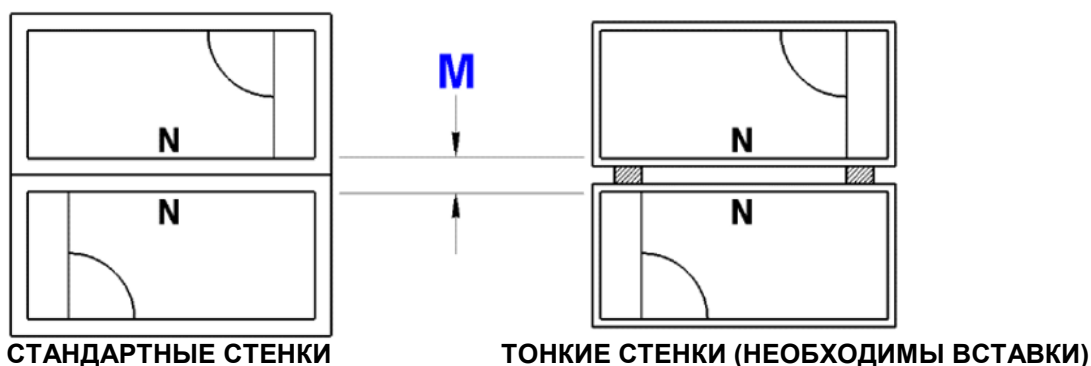
## СБОРКА

- К гладкой поверхности фанеры (**A**) прикрутите ограждающие стенки (**B** и **C**) по периметру, проверив правильность размеров от стенки до стенки **W** и **L**.
- Поместите ограждающие стенки стола вверх на короткие козлы для распиловки (или на что-то короткое, ровное и прочное).



## РАСПОЛОЖЕНИЕ СТОЛОВ НА ТУРНИРЕ:

- На турнире два стандартных стола располагают «север к северу», как показано на схеме ниже.
- Полный/общий пролет «**M**» через две северные ограждающие стенки должен иметь длину от 3,0" (76 мм) до 4,0" (102 мм). При необходимости установите вставку между столами, чтобы получить правильное расстояние **M**.
- Все ограждающие стенки всех столов на турнире должны иметь одинаковую высоту **H** по отношению друг к другу.
- Все пары столов на турнире должны иметь одинаковый пролет **M** по отношению друг к другу.
- Не прикрепляйте объекты на верхнюю часть ограждающих стенок, если все команды, участвующие в мероприятии, не были уведомлены об этом.



СТАНДАРТНЫЕ СТЕНКИ

ТОНКИЕ СТЕНКИ (НЕОБХОДИМЫ ВСТАВКИ)