

Ведомость чертежей основного комплекта		
Лист	Наименование	Примечание
1	Общие данные. Ведомость чертежей основного комплекта	
2	Схема расположения монолитных лестничных площадок и маршей на отм. -2,350 (секции 1...7). Разрезы 1-1..4-4	
3	Монолитный лестничный марш ЛМм1. Армирование	
4	Монолитный лестничный марш ЛМм2. Армирование	
5	Сетка С1. Спецификация к сетке С1	
6	Ведомость расхода бетона. Ведомость расхода стали.	

Ведомость спецификаций		
Лист	Наименование	Примечание
3	Спецификация к лестничному маршу ЛМм1	
4	Спецификация к лестничному маршу ЛМм2	
5	Спецификация к сетке С1	
6	Ведомость расхода бетона. Ведомость расхода стали.	

ОБЩИЕ УКАЗАНИЯ

1. Исходные данные

- Чертежи марки КЖ0.6 разработаны на основании договора №04/16 от 27 июня 2016 года, задания на проектирование, объемно-планировочных решений, данных инженерно-геологических изысканий.
- За относительную отметку 0,000 принят уровень чистого пола первого этажа здания, соответствующий абсолютной отметке 43,150.
- Координаты разбивочных осей здания принимать по чертежам генерального плана.
- Рабочие чертежи железобетонных конструкций выполнены в соответствии с требованиями:
  - ГОСТ 21501-2011 "Система проектной документации для строительства. Правила выполнения рабочей документации архитектурных и конструктивных решений";
  - ГОСТ Р 211101-2013 "Система проектной документации для строительства. Основные требования к проектной и рабочей документации";
  - СП 63.13330.2012 "Бетонные и железобетонные конструкции".

2. Нагрузки

- Нагрузки приняты в соответствии с СП 20.13330.2011 "Нагрузки и воздействия".

3. Материалы

- Материалы конструкций:
  - Бетон - В30 F100 W4 ГОСТ 7473-2010.
  - Арматура класса А500С по ГОСТ Р 52544-2006, А240 по ГОСТ 5781-82".

4. Требования к выполнению работ

- До начала производства работ, необходимо разработать ППР и технологический регламент на устройство монолитных конструкций.
- Работы выполнять с соблюдением требований:
  - СП 4.8.13330.2011 "Организация строительства";
  - СНиП 12-03-2001 "Безопасность труда в строительстве. Часть I. Общие требования";
  - СНиП 12-04-2002 "Безопасность труда в строительстве. Часть II. Строительное производство";
- Производство работ по изготовлению и приемке монолитных бетонных и железобетонных конструкций производить в соответствии с СП 70.13330.2012 "Несущие и ограждающие конструкции" раздел 2 "Бетонные работы". Приемку армирования и бетонирования конструкций производить с привлечением инженера авторского надзора, технического надзора от заказчика и представителей подрядной организации с подписанием актов приемки скрытых работ по Форме № 11 ИГАСН.

5. Перечень видов работ, по которым необходимо составление актов освидетельствования скрытых работ

- Установка арматуры монолитных конструкций.




Указания по устройству монолитных конструкций

- Работы выполнять по проекту производства работ.
- При выполнении арматурных работ стержни в местах пересечений и перепуска скреплять вязальной стальной проволокой Ø2 мм. При изготовлении вязанных арматурных сеток вязать через одно пересечение стержней. Стыковку арматурных стержней перекрытий выполнять в соответствии с рабочими чертежами.
- Арматура и арматурные изделия перед установкой в опалубку должны быть очищены от ржавчины и грязи.
- Соединения арматуры выполнять согласно требованиям ТСН 102-00.
- При гибке арматурных стержней не допускается их нагрев.
- Арматурные каркасы изготавливать контактной точечной сваркой в соответствии с ГОСТ 14098-2014.
- Перед бетонированием опалубка, бетонные поверхности рабочих швов должны быть очищены от мусора, грязи, масел, снега и льда, цементной пленки и др. Непосредственно перед укладкой бетонной смеси очищенные поверхности должны быть промыты водой и просушены струей воздуха.
- Опалубку лестниц следует выставлять таким образом, чтобы исключить отклонения нижней поверхности от горизонтали после нагружения бетоном
- Проектное расположение арматурных изделий в конструкции должно обеспечиваться установкой поддерживающих устройств, шаблонов, фиксаторов. Запрещается применение подкладок из обрезков арматуры и деревянных брусков.
- В начальный период твердения бетон необходимо защищать от попадания атмосферных осадков или потерь влаги, в последующем поддерживать температурно-влажностный режим с созданием условий, обеспечивающих нарастание его прочности.
- Распалубку монолитных лестниц допускается производить после набора бетоном не менее 70% прочности от проектной.
- При ожидаемой среднесуточной температуре наружного воздуха ниже +5 °С и минимальной суточной температуре ниже 0 °С выполнять мероприятия по "производству бетонных работ при отрицательной температуре воздуха" в соответствии с СП 70.13330.2012 "Несущие и ограждающие конструкции".
- Все применяемые материалы должны быть обеспечены сертификатами гарантирующими качество и соответствующие сроки эксплуатации.

0,000=43,150

04/16-КЖ0.6

"Жилой дом №4 в микрорайоне 

Изм.	Колоч.	Лист	Мак.	Подпись	Дата	Статья	Лист	Листов
Разраб.		10	16			Р	1	
Гл. спец.		10	16					
Н. контр.		10	16					

"Рабочие чертежи выполнены в соответствии с действующими строительными нормами, правилами, инструкциями и государственными стандартами и предусматривают мероприятия, обеспечивающие взрывную, взрывопожарную и пожарную безопасность при соблюдении установленных правил эксплуатации здания."

Главный конструктор проекта




Общие данные. Ведомость чертежей основного комплекта 

Схема расположения монолитных лестничных площадок и маршей в осях 5Г/7Г, Б5/Б6 на стп. -1,10 (секция 6)

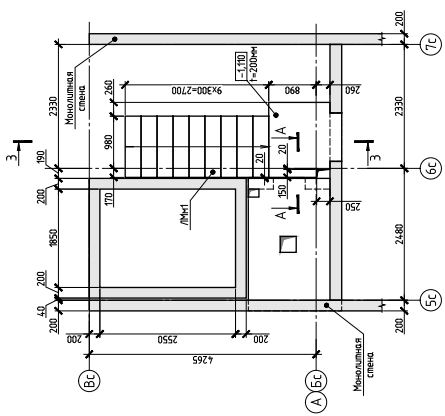


Схема расположения монолитных лестничных площадок и маршей в осях 4Г/6Г, Б5/Б6 на стп. -1,10 (секция 5)

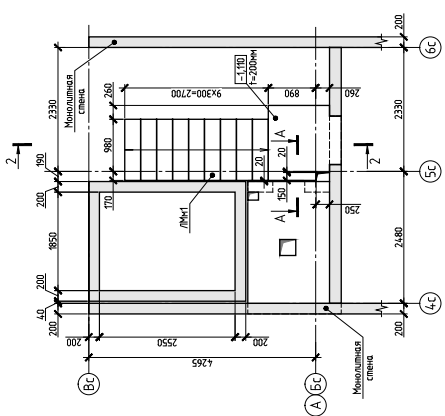
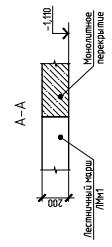
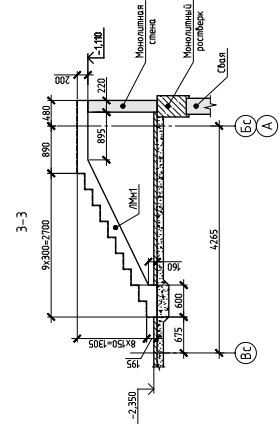
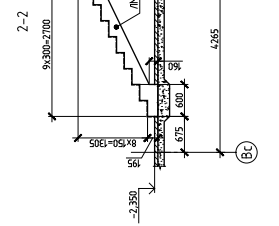
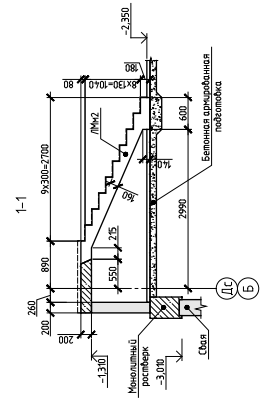
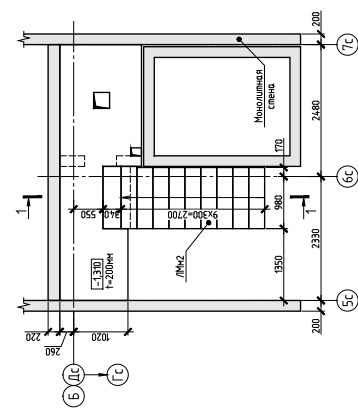


Схема расположения монолитных лестничных площадок и маршей в осях 5Г/7Г, Б5/Б6 на стп. -1,30 (секция 2)

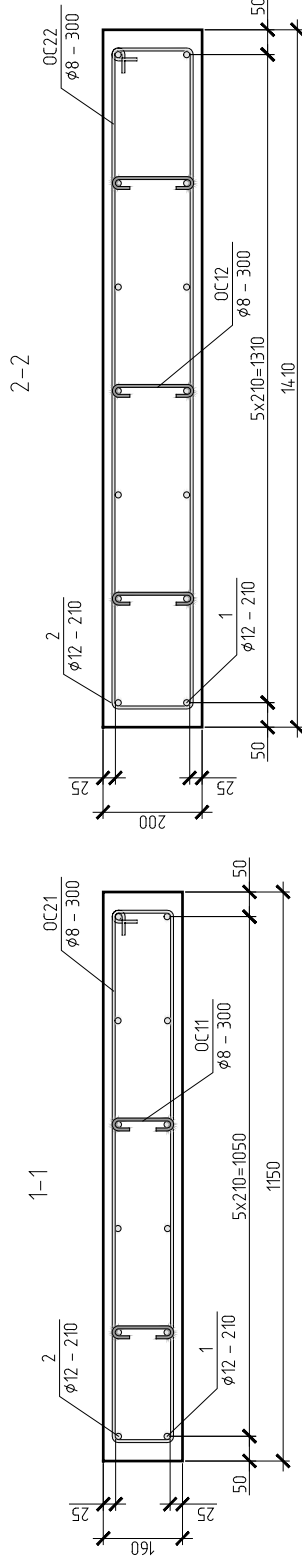
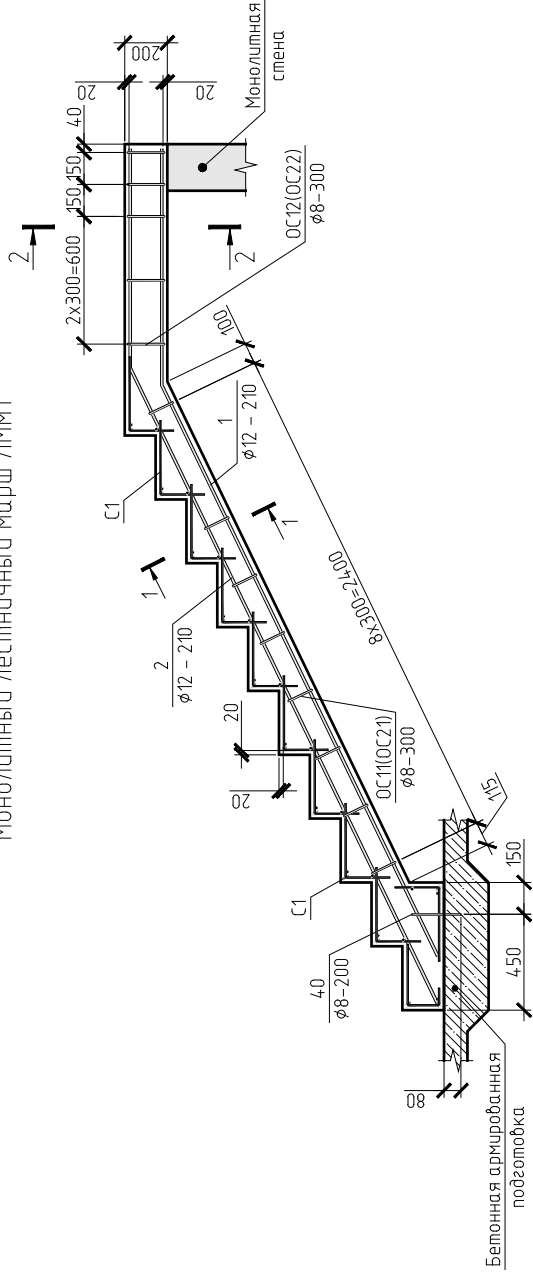


Условные обозначения:  
 [Symbol] - опалубка низа площадки  
 [Symbol] - бетон - толщина монолитной площадки

1. Общие указания см. лист 1
2. Водонепроницаемость ступеней и бетона см. лист 6

04/16-КЖ0.6	
Жилой дом №4 в микрорайоне	CONFIDENTIAL
Лист	Листов
Р	2
И.М. Колупаев	CONFIDENTIAL
Л.С. Смирнов	CONFIDENTIAL
И.В. Смирнов	CONFIDENTIAL
Схема расположения монолитных лестничных площадок и маршей на стп. -2,350 (секция 1), 1,30 (секция 2)	

Монолитный лестничный марш ЛММ1



Ведомость деталей

Поз.	Эскиз
ОС11	
ОС12	
ОС21	
ОС22	
1	
2	

Все размеры даны по осям сперженеи

1. Общие указания см. лист 1
2. Ведомость расхода стали и бетона см. лист 6
3. Лестничные марш бетонировать совместно с лестничной площадкой
4. Арматурные стержни поз. 4.0 установить в заранее просверленные отверстия φ10 на эпоксидном клею

Спецификация к лестничному маршу ЛММ1

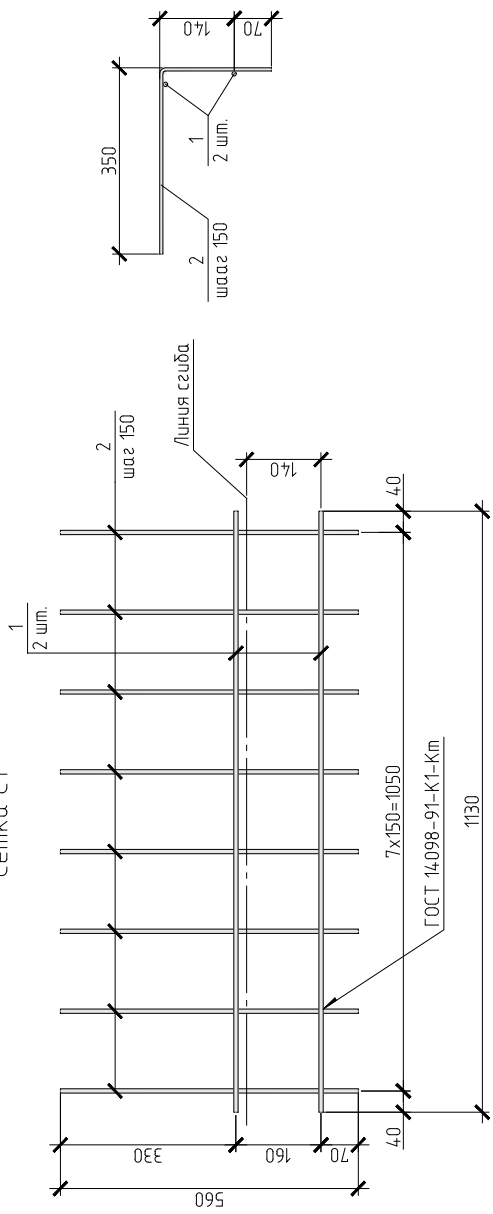
Поз.	Обозначение	Наименование	Кол.	Масса ед., кг	Примечание
1	φ12 А500С ГОСТ Р 52544-2006 L=4090		6	3.63	
2	φ12 А500С ГОСТ Р 52544-2006 L=4350		6	3.86	
ОС11	φ8 А240 ГОСТ 5781-82* L=235		18	0.09	
ОС12	φ8 А240 ГОСТ 5781-82* L=275		10	0.11	
ОС21	φ8 А240 ГОСТ 5781-82* L=2580		9	0.99	
ОС22	φ8 А240 ГОСТ 5781-82* L=3180		5	1.26	
4.0	φ8 А500С ГОСТ Р 52544-2006 L=250		6	0.10	
С1	Сетка С1		11		лист 5
	Материалы				
	Бетон В30				1,2 м³

04/16-КЖ0.6

"Жилой дом №4 в микрорайоне		CONFIDENTIAL	
Изм.	Колуч.	Лист	Листов
Разраб.		Р	3
Гл. спец.			
Н. конпр.			
Монолитный лестничный марш ЛММ1. Армирование		CONFIDENTIAL	

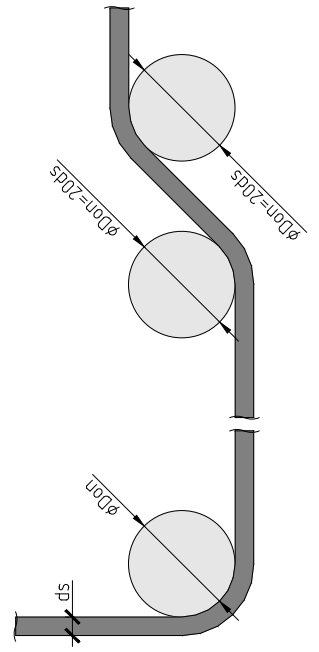
Марка изделия	Поз. деп.	Наименование	Кол.	Масса ед., кг	Масса изделия, кг
С1	1	№6 А240 ГОСТ 5781-82* L=1130	2	0.47	2.70
	2	№6 А240 ГОСТ 5781-82* L=560	8	0.22	

Сетка С1



1. Общие указания см. лист 1
2. Ведомость расхода стали и бетона см. лист 6

Указания по загибу арматуры



Диаметр арматуры ds, мм	Диаметр обработки Dоп, мм
8	40
10	50
12	60
16	80
20	160
25	200
32	260

04/16-КЖ0.6		"Жилой дом №4 в микрорайоне		Стадия	Лист	Листов
Изм.	Колуч	Лист	Индок	Подпись	Дата	
Разраб.				CONFIDENTIAL	10.16	
Гл. спец.				CONFIDENTIAL	10.16	
Н. конпр.				CONFIDENTIAL	10.16	
Сетка С1. Спецификация к сетке С1				CONFIDENTIAL		

Ведомость расхода бетона на устройство монолитных лестничных маршей

№ п/п	Обозначение	Наименование	Ед. изм.	Объем	Примечание
1		Монолитный лестничный марш в осях 5с/7с...Бс/Вс на отм. -1,310 (секция 2) Бетон В30	м³	0.90	
2		Монолитный лестничный марш в осях 4с/6с...Бс/Вс на отм. -1,110 (секция 5) Бетон В30	м³	120	
3		Монолитный лестничный марш в осях 5с/7с...Бс/Вс на отм. -1,110 (секция 6) Бетон В30	м³	120	
		Всего:	м³	3.30	

Ведомость расхода стали на монолитные лестничные марши, К2

Марка изделия	Арматурные изделия			Итого	Общий расход	
	Арматура класса					
	A240	A500С	ГОСТ Р 52544-2006			
Монолитные лестничные марши	Ø 6	Ø 8	Ø 12	Всего		
	64.2	62.3	126.5	2.4	167.6	296.5

04/16-КЖ0.6			
"Жилой дом №4 в микрорайоне			
Изм.	Коллич.	Лист	Дата
Разраб.	CONFIDENTIAL	10/16	10/16
Гл. спец.	CONFIDENTIAL	10/16	10/16
Н. контр.	CONFIDENTIAL	10/16	10/16
Ведомость расхода бетона.		Стандия	Лист
Ведомость расхода стали.		Р	6