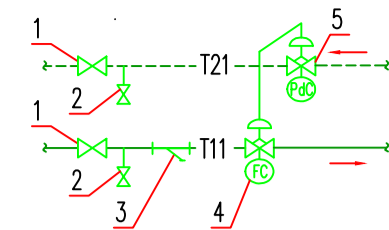
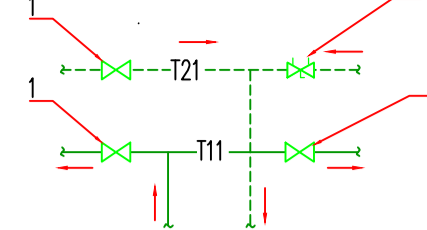


УЗЕЛ 1



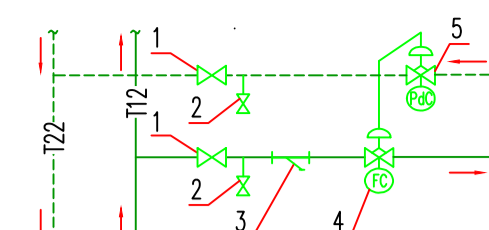
N	Наименование
1	Запорный кран TA 500 (TA Hydronics)
2	Сливной кран TA 500 (TA Hydronics)
3	Фильтр сетчатый Y222P (Danfoss)
4	Клапан балансировочный STAD (TA Hydronics)
5	Клапан перепада давления STAP (TA Hydronics)

УЗЕЛ 2

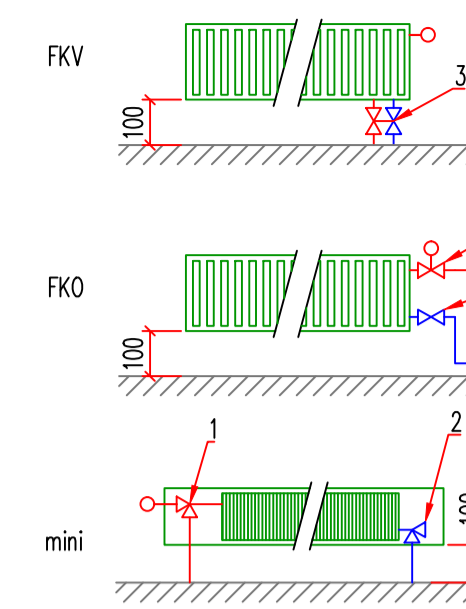


N	Наименование
1	Запорный кран GLOBE H (TA Hydronics)
2	Клапан балансировочный

УЗЕЛ 5



N	Наименование
1	Запорный кран TA 500 (TA Hydronics)
2	Сливной кран TA 500 (TA Hydronics)
3	Фильтр сетчатый Y222P (Danfoss)
4	Клапан балансировочный STAD (TA Hydronics)
5	Клапан перепада давления STAP (TA Hydronics)

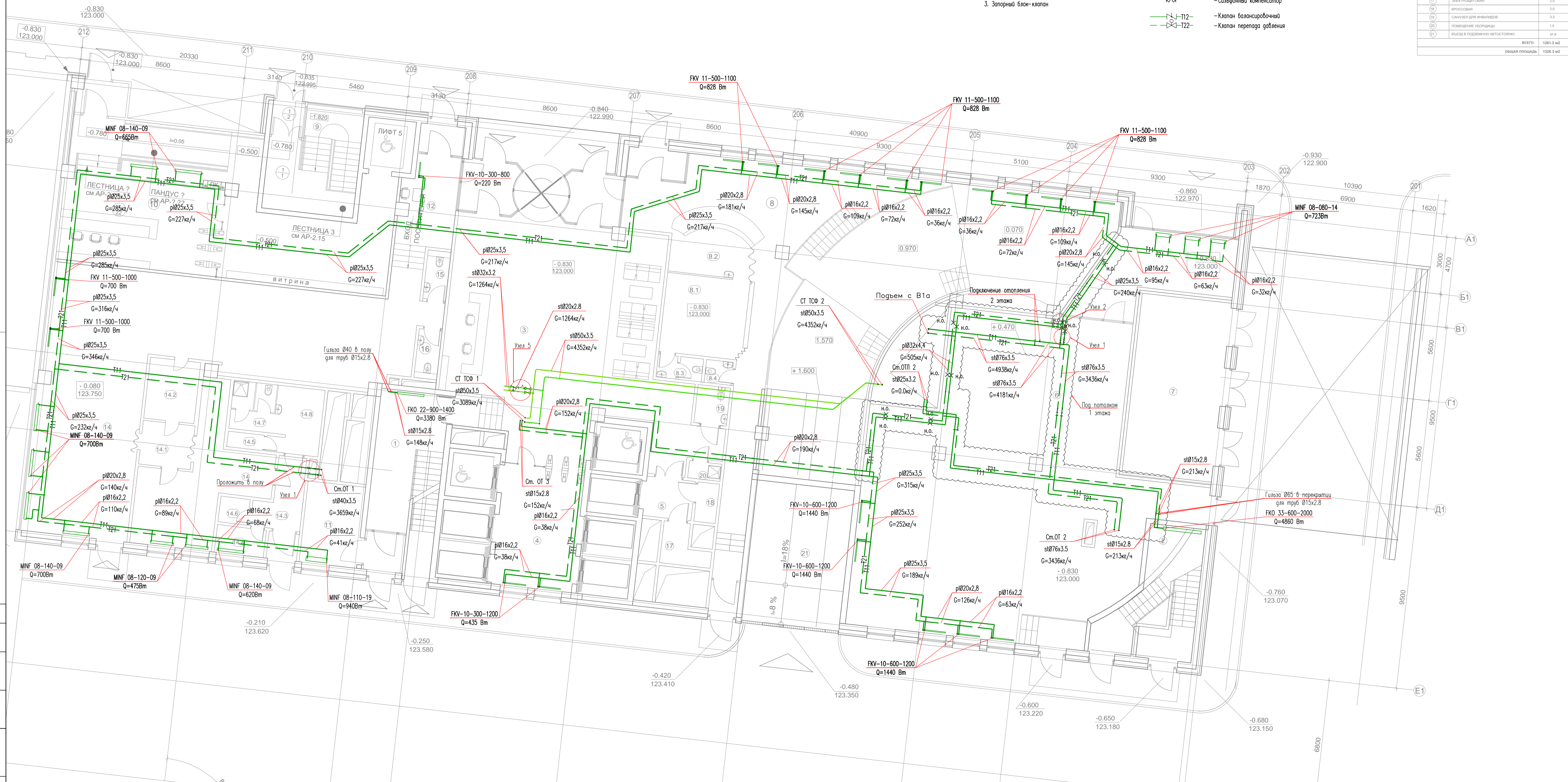
УЗЕЛЫ ПОДКЛЮЧЕНИЯ
ОТОПИТЕЛЬНЫХ ПРИБОРОВ

1. Радиаторный клапан
2. Клапан запорный
3. Запорный блок-клапан

Условные обозначения:

	- стальной трубопровод
	- трубопровод из сшитого полиэтилена PE-XA
	- Кран шаровый запорный
	- Клапан ручной балансировочный
	- Фильтр сетчатый
	- Отопительный прибор
	- Клапан балансировочный
	- Клапан перепада давления
	- Автоматический воздухоотводчик
	- Неподвижная опора
	- Сильфонный компенсатор
	- Клапан балансировочный
	- Клапан перепада давления

ЭКСПЛИКАЦИЯ ПОМЕЩЕНИЙ	ПЛОЩАДЬ, кв.м
(1) РЕСТОРАННАЯ КЕЛТА №1	33,8
(2) РЕСТОРАННАЯ КЕЛТА №2	26,3
(3) ВЕСТИБУЛЬ	147,3
(4) ЛАВТОВОЙ ХОЛЛ	36,4
(5) ЛАВТОВОЙ ХОЛЛ	7,8
(6) НЕЖИЛЫЕ ПОМЕЩЕНИЯ МОНОФУНКЦИОНАЛЬНОГО НАЗНАЧЕНИЯ (ЛАВТОВЫЕ ОБОИЩНИКИ, КОРИДОРЫ)	248,9
(7) РТТ	44,0
(8) КАБЕЛЕРИЙ НА 8 МЕСТ	237,6
(9) ПРОИЗВОДСТВЕННОЕ ПОМЕЩЕНИЕ	16,0
(10) ФИНАНСОВАЯ	14,3
(11) САМУЗЕЛ ПЕРСОНАЛА	1,8
(12) РАББОЧЕГО ПЕРСОНАЛА	1,6
(13) РЕСТОРАННАЯ КЕЛТА №3 (КОФЕЙКА)	36,9
(14) ВЕСТИБУЛЬ АНТИКА	108,2
(15) ДИСТАНЦИОННАЯ ПОДЪЕМНОЙ АВТОСТОЯНКИ	12,8
(16) ВЕСТИБУЛЬ РЕСТОРАНА	31,2
(17) ОБЪЕДИНЕННЫЙ ЗАЛ РЕСТОРАНА НА 80 МЕСТ	135,6
(18) КУХНЯ РЕСТОРАНА	31,6
(19) РАВНОУРОВЕНЬ	7,3
(20) МОЩНАЯ СТОЛОВАЯ ГОСУДАРСТВА	10,0
(21) ЗАКОННОУЧРЕЖДЕНИЕ	8,9
(22) СКАДСКАЯ ГРУППА	4,2
(23) КОММЕРЧЕСКАЯ ПЕРСОНАЛА ИМЕНАРИИ	2,3
(24) МОЩНАЯ ОБЕДИНЕННАЯ ТАБЛ	3,0
(25) САМУЗЕЛ	1,3
(26) РАББОЧЕГО ПЕРСОНАЛА СРЕДНЕВО	13,8
(27) САМУЗЕЛ	3,0
(28) САМУЗЕЛ	3,0
(29) ЭЛЕКТРОСТАНЦИЯ	2,6
(30) КРОССОВАЯ	2,0
(31) САМУЗЕЛ ДЛЯ ИМЕНАРИИ	3,3
(32) ПОМЕЩЕНИЕ УБОРИЩА	1,5
(33) ВЪЕЗД В ПОДЪЕМНИК АВТОСТОЯНКИ	37,6
ВСЕГО:	1261,3 кв.м
ОБЩАЯ ПЛОЩАДЬ:	1328,2 кв.м



Примечания:

1. Трубопроводы в местах пересечения перегородок, внутренних стен и перегородок следует прокладывать в гильзах из негорючих материалов. Зазоры и отверстия в местах пересечения трубопроводов ограждающих конструкций следует предусматривать негорючими материалами, обеспечивая нормируемый предел огнестойкости пересекаемых конструкций.
2. Гибкие подводы к радиаторам прокладываются без изгибов.
3. Для опорожнения системы в нижних точках предусмотрена установка сливных кранов.
4. Уклон труб 0,003 выполняется в сторону сливных кранов.
5. Во избежание завоздушивания системы, в верхних точках предусмотрена установка автоматических воздухоотводчиков.

Изм.	Коп.уч.	Лист	№ док.	Подпись	Дата
Разработал	Иванов				15.02.2014
Проверил					
ГИП					

Сведения об инженерном оборудовании, о сетях инженерно-технического обеспечения, перечень инженерно-технических мероприятий, содержание технологических решений

Система отопления.
План 1 этажа.

Стадия	Лист	Листов
РД	033	