

Позиция	Наименование и техническая характеристика	Тип, марка, обозначение документа, опросного листа	Код оборудования, изделия, материала	Завод-изготовитель	Единица измерения	Количество	Масса единицы, кг.	Примечание
<u>Холодное и горячее водоснабжение</u>								
1	Счетчик холодной воды крыльчатый $\phi 15$	ВСХ-15			шт.	2		
2	Счетчик горячей воды крыльчатый $\phi 15$	ВСГ-15			шт.	2		
3	Фильтр магнитомеханический $\phi 15$	ФММ-15			шт.	4		
4	Устройство внутриквартирного пожаротушения "УВКП-1" с переходной муфтой с $\phi 15$ на $\phi 20$				шт.	2		
5	Труба стальная водогазопроводная оцинкованная Ду=15	ГОСТ 3262-75			м	28.0		
6	Кран шаровой муфтовый Ру=1,0 МПа $\phi 15$	11Б27П1			шт.	2		
7	Смеситель для умывальника См-Ум-НКСА	Торговая сеть			шт.	2		
8	Смеситель для ванны с душевой сеткой на гибком шланге	Торговая сеть			шт.	2		
9	Смеситель для мойки центральный См-М-ЦА	Торговая сеть			шт.	1		
10	Система контроля утечки воды "NEPTUN"	Торговая сеть			шт.	2		
<u>Канализация хозяйственная</u>								
11	Труба пластмассовая канализационная $\phi 100/\phi 50$				м	16/12.0		
12	Прочистка $\phi 50$	Торговая сеть			шт.	5		
13	Унитаз керамический тарельчатый с прямым выпуском типа Т-ПВ с низкорасположенным смывным бочком	Торговая сеть			компл.	2		
14	Умывальник керамический с пластмассовым бутылочным сифоном	Торговая сеть			компл.	2		
15	Ванна	Торговая сеть			компл.	1		
16	Мойка с пластмассовым бутылочным сифоном	Торговая сеть			компл.	1		

Согласовано

Инв. № подл.

Подп. и дата

Взам. инв. №

Ведомость основных комплектов рабочих чертежей

Обозначение	Наименование	Примечание
АС	Архитектурно – строительные решения	
ВК	Водоснабжение и водоотведение	
ЭО	Электросвещение и электрооборудование	

Ведомость рабочих чертежей основного комплекта

Лист	Наименование	Примечание
1	Общие данные	
2	План квартиры до перепланировки.	
3	План квартиры после перепланировки	
4	План полов и перемычек, экспликация полов. Деталь водонепроницаемого порога в санузле. Деталь примыкания гидроизоляции к стене.	
5	Схема устройства потолков.	
6	Схема расстановки мебели	
7	Схема расстановки розеток, выключателей и приборов освещения	

Общие указания

1. Настоящим проектом решается техническая возможность перепланировки квартиры по адресу:

2. Перепланировка квартиры предусмотрена в следующем составе:

2.1. Устройство перегородок газобетонных блоков толщиной 100 и 200 мм

3. После перепланировки общая площадь помещения составила – 111,7 м²

4. Гидроизоляция пола санузла должна быть непрерывной, укладываться внахлест в шахматном порядке. Проклейка швов в гидроизоляции из полиэтиленовой пленки осуществлять полиэтиленовой или поливинилхлоридной лентой с клеевым слоем (ГОСТ 16214–86; 20477–86). Также в качестве гидроизоляции рекомендуется применение оклеечной гидроизоляции отечественных производителей (ТЕХНОНИКОЛЬ, ПЛАСТЕКС и др.). В местах примыкания пола к стенам гидроизоляцию непрерывно продолжить на высоту не менее 300 мм от уровня покрытия пола. Заделку швов, уплотнения и герметизацию стыков при установке сантехнических приборов осуществлять силиконовыми и полиуретановыми герметиками.

5. Межквартирные инженерные коммуникации должны быть сохранены с обеспечением к ним доступа.

1. Данный лист смотреть совместно с листами АС– 2...5;

Согласовано

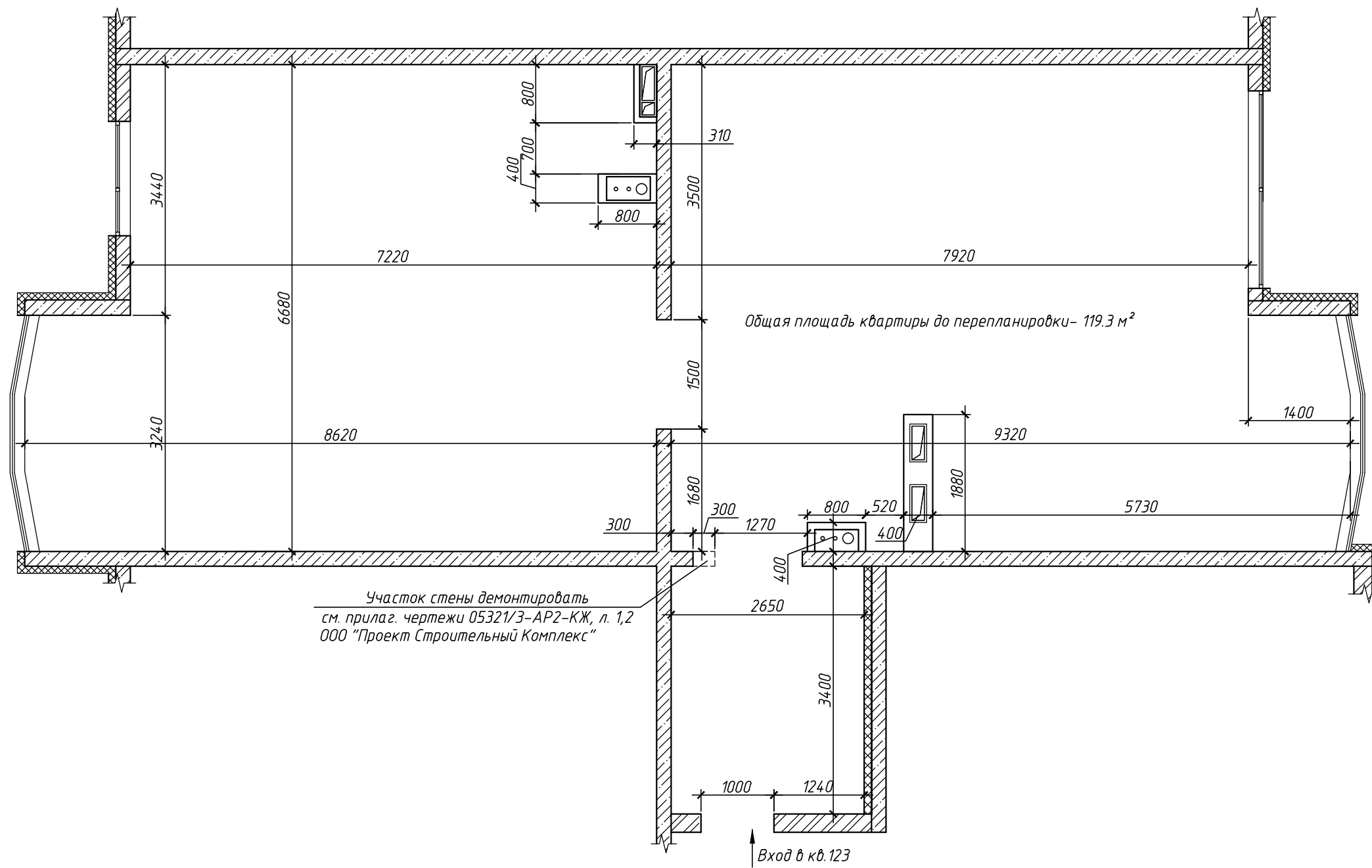
Инв. № подл. Подп. и дата. Взам. инв. №

Подп. и дата


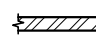
Взам. инв. №

Инв. № подл.

План квартиры до перепланировки



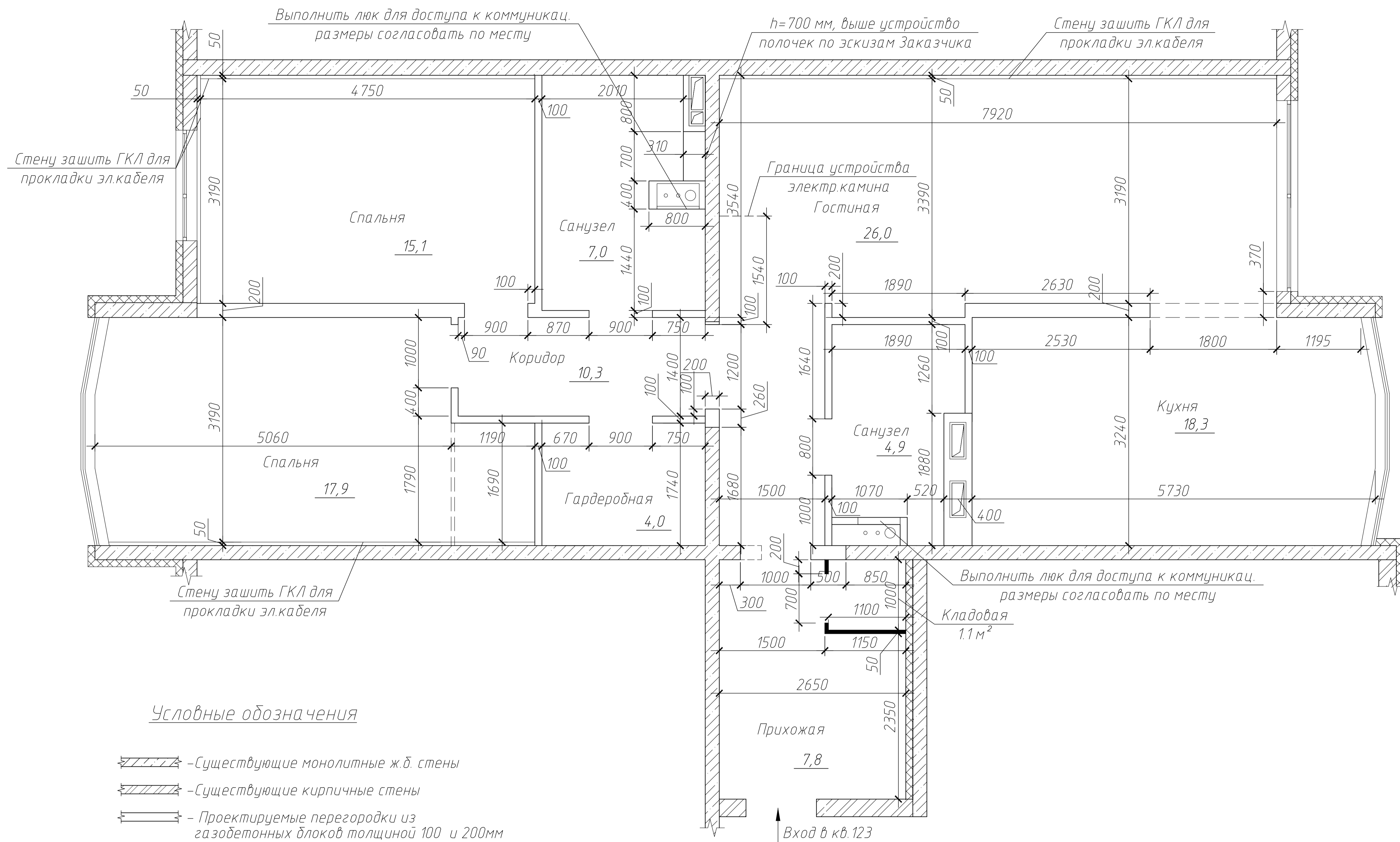
Условные обозначения

-  - Существующие монолитные ж.б. стены
-  - Существующие кирпичные стены

Согласовано

Инв. № подл.	Подп. и дата	Взам. инв. №

План квартиры после перепланировки



Условные обозначения

- Существующие монолитные ж.б. стены
- Существующие кирпичные стены
- Проектируемые перегородки из газобетонных блоков толщиной 100 и 200мм
- Проектируемые перегородки из ГКЛ толщиной 50 мм

1. Звукоизоляцию стены, соприкасающуюся с лифтовой шахтой выполнить при отсутствии звукоизоляции, предусмотренной проектом АСО "Промстрой". Обеспечить индекс звукоизоляции стены не ниже 56 дБ.
 2. Для доступа к коммуникациям выполнить люки в коробах согласно проекта

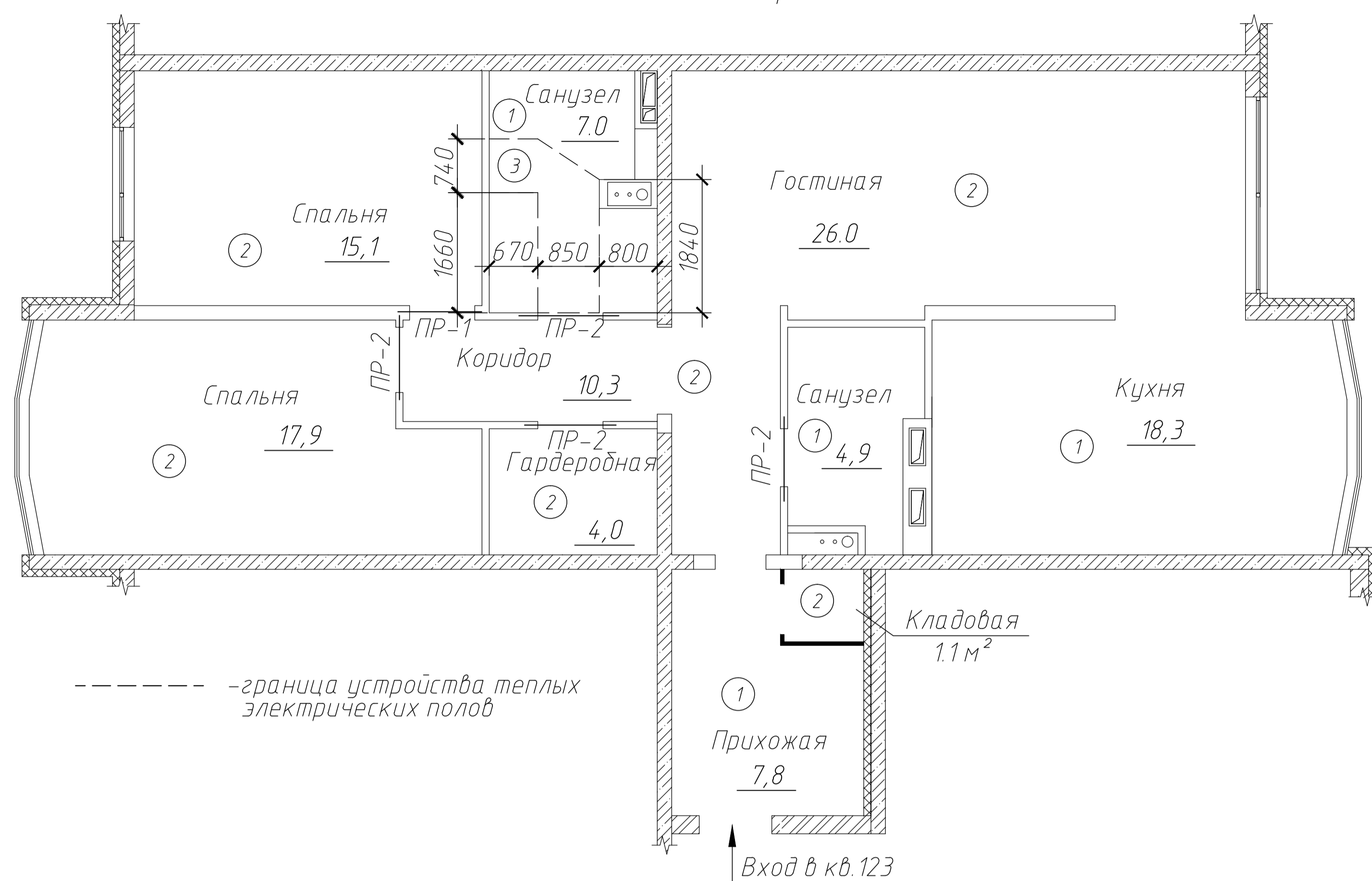
Согласовано

Взам. инв. №

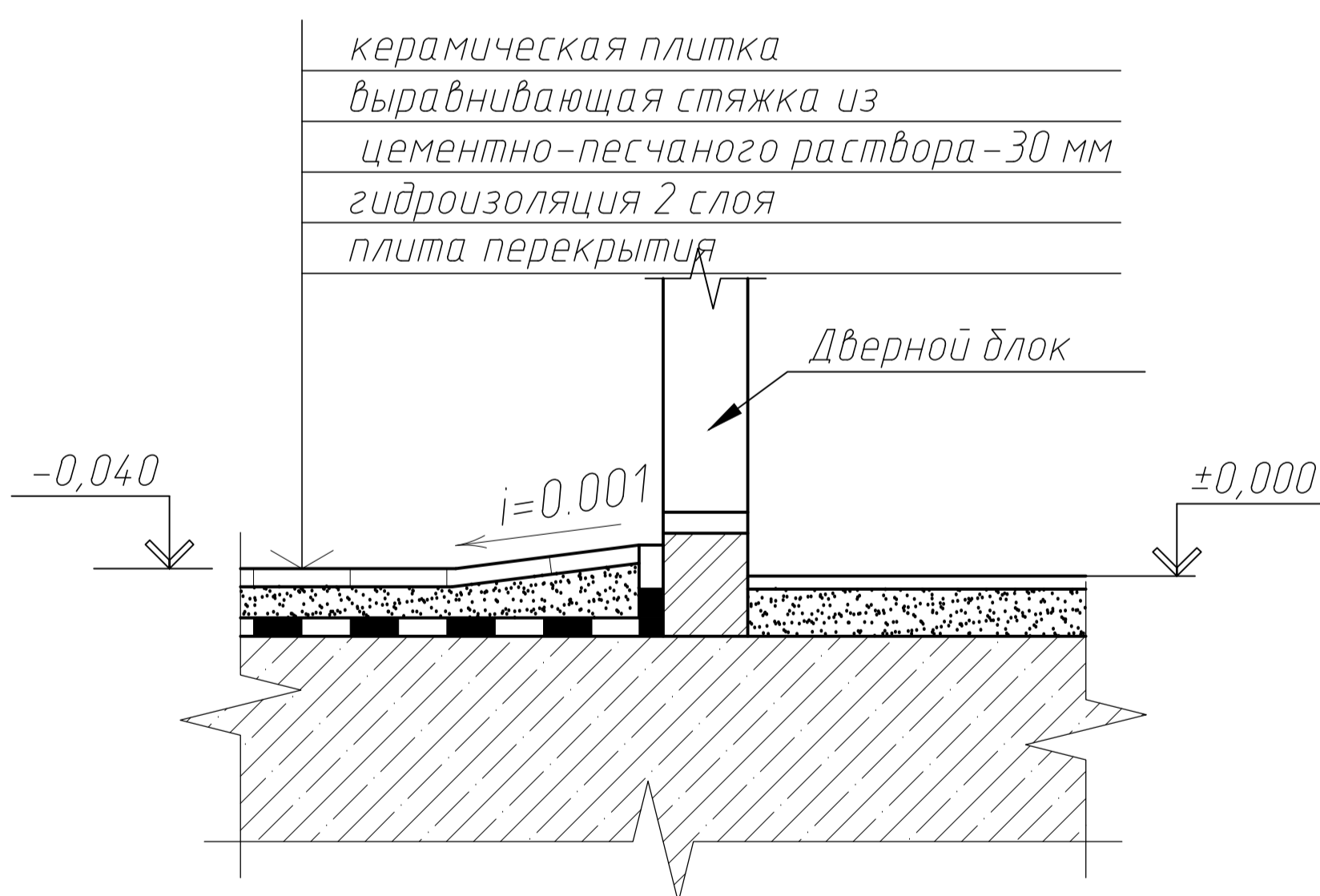
Подп. и дата

Инв. № подл.

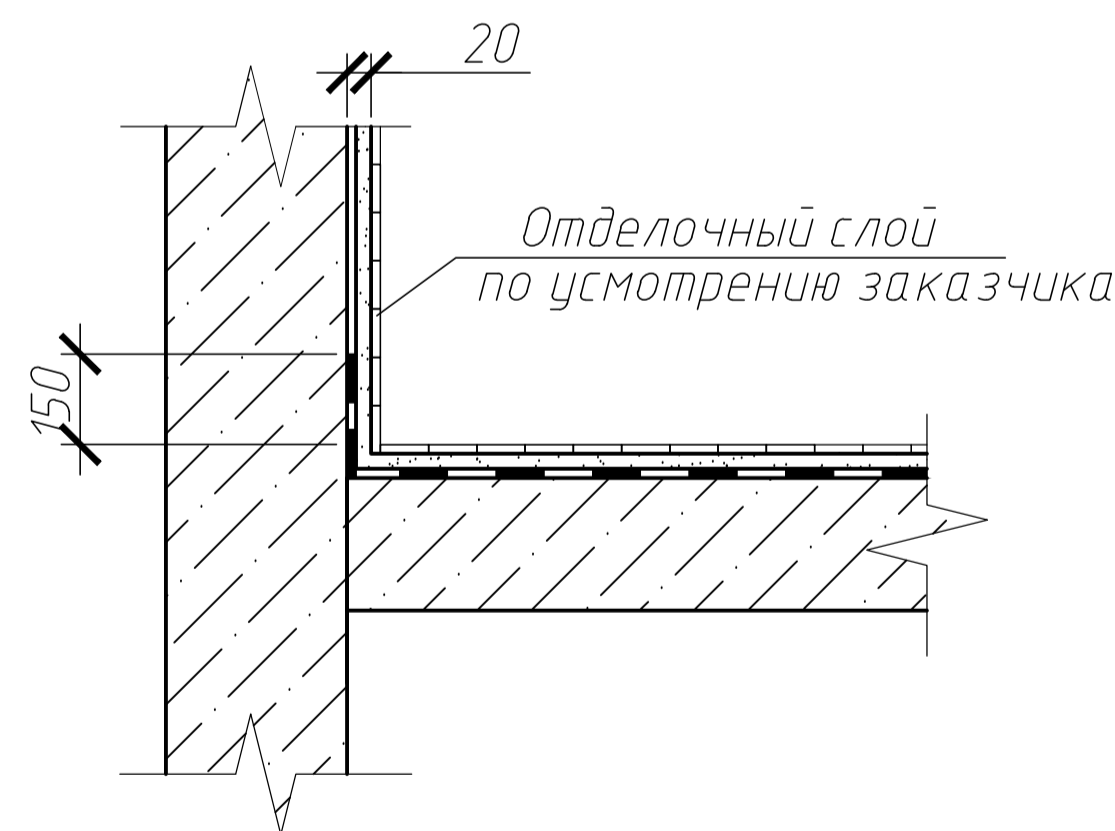
План полов и перегородок



Деталь водонепроницаемого порога в санузле



Деталь примыкания гидроизоляции к стене



Указания по гидроизоляции.

1. Гидроизоляционный слой должен быть заведен на окружающие помещения стены на высоту не менее 150 мм выше уровня чистого пола помещения. Стыки листов гидроизоляционного материала должны выполняться в водонепроницаемом исполнении.
2. Чистый пол помещения санузла должен быть выполнен с уклоном от входной двери с устройством в дверях водонепроницаемого порога h не менее 40 мм.
3. Устройство полов в санузле и кухне выполнить с составлением акта на скрытые работы.
4. Границы устройства теплого пола уточнить в соответствии с проектом "КВ-48-1112 Кв" ООО "Проект".

Экспликация полов

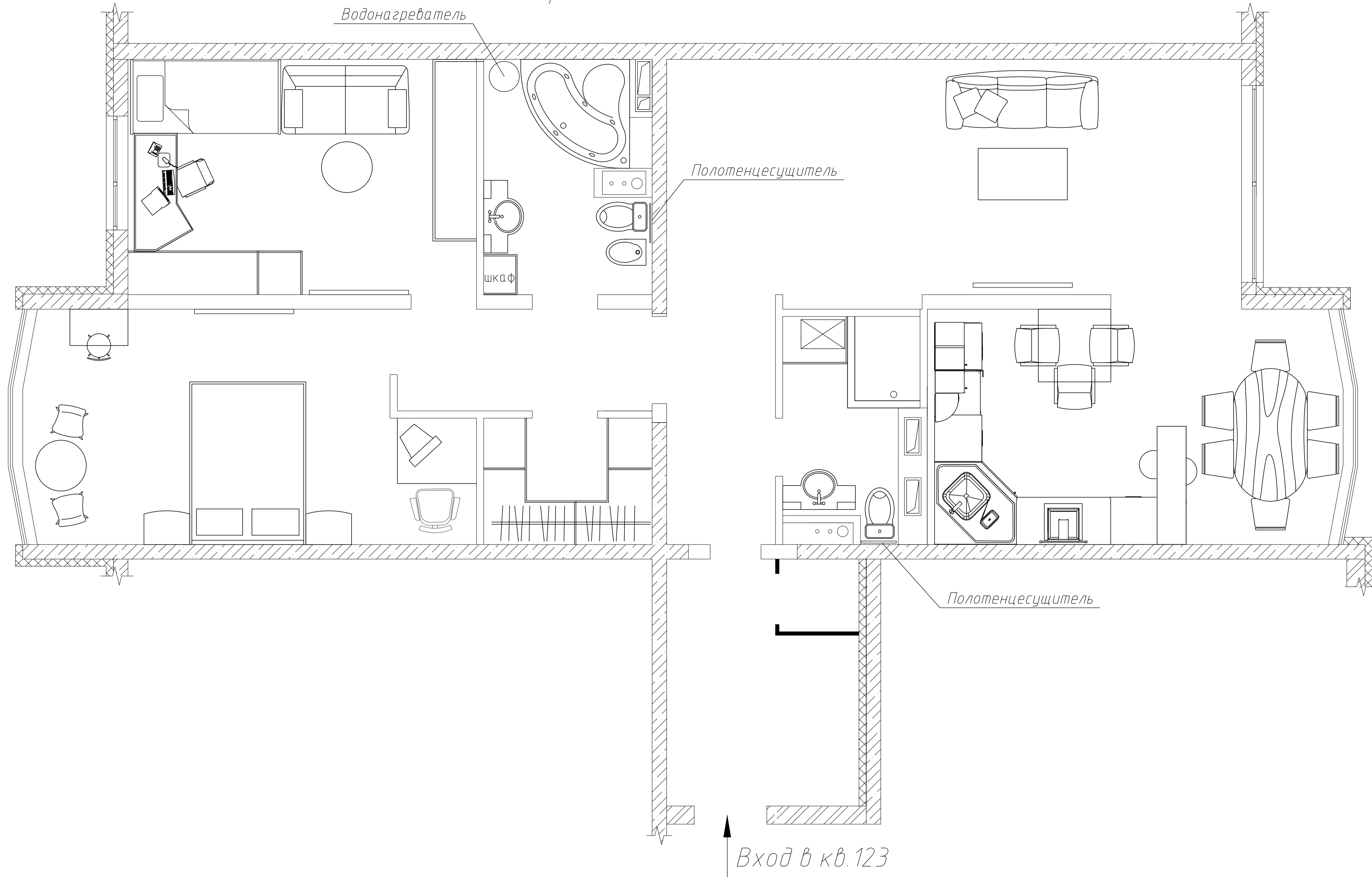
Номер помещения	Тип пола	Схема пола или тип пола по серии	Данные элементов** пола (наименование, толщина, основание и др.), мм	Площадь, м ²
Кухня, прихожая, санузлы	1	Контурная прокладка из полиэтиленовой пленки	1. Керамическая плитка 2. Выравнивающая стяжка из цементно-песчаного раствора - 30 мм 3. Гидроизоляция полиэтиленовая пленка в 2 слоя 4. Сущ. ж.б. плита перекрытия.	36.2
Спальни, гостиная, гардеробная, кладовая, коридор	2	Контурная прокладка из полиэтиленовой пленки	1. Покрытие 2. Выравнивающая стяжка из цементно-песчаного раствора - 30 мм 3. Сущ. ж.б. плита перекрытия.	72.1
Санузел	3	Контурная прокладка из полиэтиленовой пленки	1. Покрытие 2. Стяжка из цем.-песч.раствора - 20 мм 3. Нагревательный элемент 4. Фольга - 1 слой 5. Стяжка из цем.-песч.раствора - 10 мм 6. Два слоя гидроизоляции - полистирольная пленка ГОСТ 12998-85 7. Сущ. ж.б. плита перекрытия	2.2

Спецификация элементов

Поз.	Обозначение	Наименование	Кол.	Масса, ед., кг	Примечание
ПР-1	ГОСТ 8509-93	Уголки L №100x7, L=1100 мм	1	23.8	
ПР-2	ГОСТ 8509-93	Уголок №100x7, L=1000 мм	4	10.8	

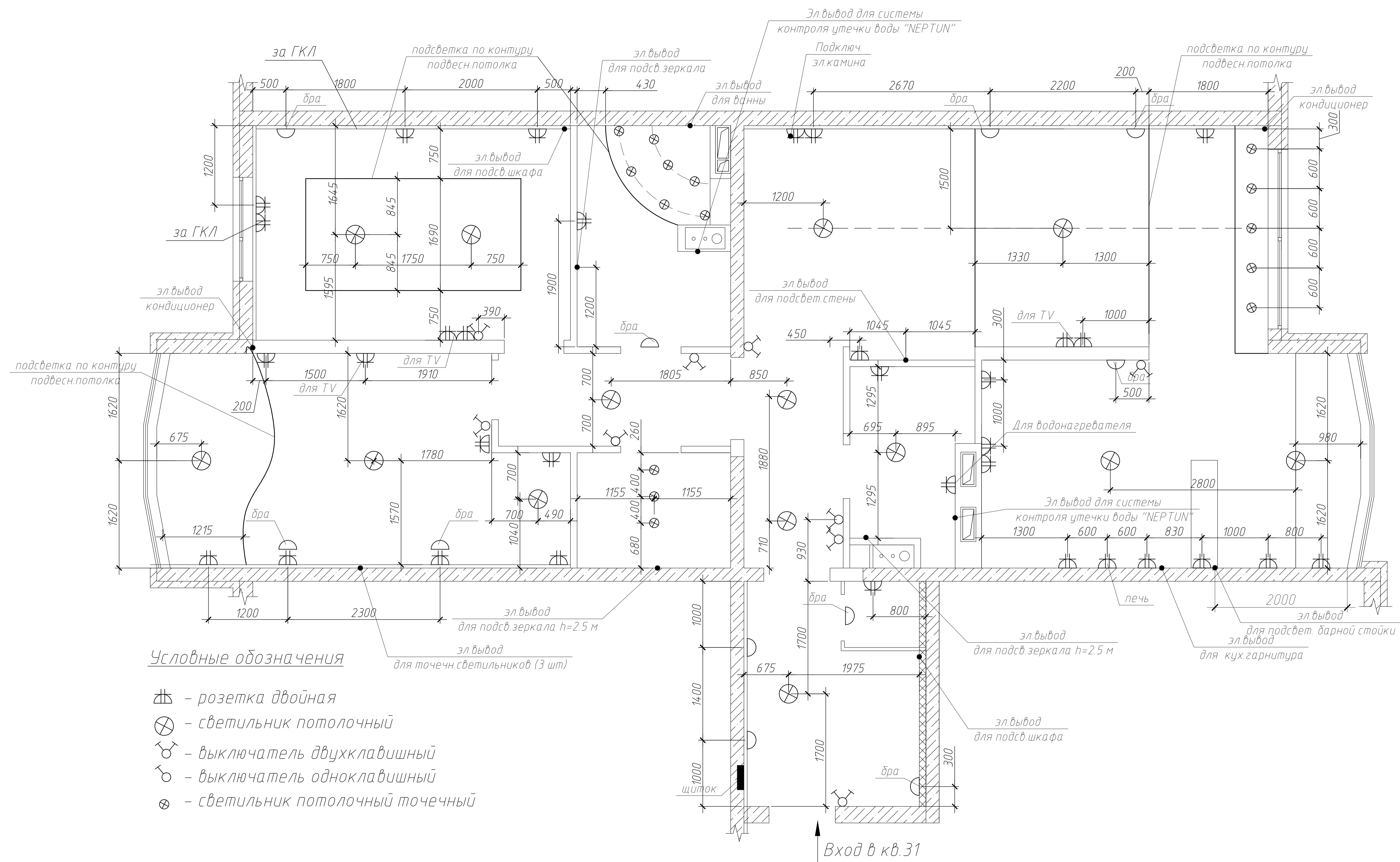
1. Перемычки укладывать по слою из цементно-песчаного раствора толщиной 10 мм.
2. Низ перемычек на отм. +2.100

Схема расстановки мебели



Согласовано	
Инв. № подл.	Взам. инв. №
Подп. и дата	

Схема расстановки розеток, выключателей и приборов освещения



Условные обозначения

- ⚡ - розетка двойная
- ⊗ - светильник потолочный
- ⚡ - выключатель двухклавишный
- ⚡ - выключатель одноклавишный
- ⊗ - светильник потолочный точечный

Согласовано

Взам. инв. №

Подп. и дата

Инв. № подл.

Ведомость основных комплектов рабочих чертежей

Обозначение	Наименование	Примечание
АС	Архитектурно – строительные решения	
ВК	Водоснабжение и водоотведение	
ЭО	Электросвещение и электрооборудование	

Ведомость рабочих чертежей основного комплекта

Лист	Наименование	Примечание
1	Общие данные	
2	Фрагмент №1, фрагмент №2 плана квартиры с сетями систем В1, Т3, К1.	
3	АксонOMETрические схемы систем К1, К2	
4	АксонOMETрические схемы систем В1, Т3, В2, В3	

Ведомость ссылочных и прилагаемых документов

Обозначение	Наименование	Примечание
	<u>Ссылочные документы</u>	
4.900-10	Альбом оборудования, фасонных частей и арматуры для частей водоснабжения и канализации	
СНиП 2.04.01-85	“Внутренний водопровод и канализация зданий”	
	<u>Прилагаемые документы</u>	
07.14-2-ВК.С	Спецификация оборудования	

Общие указания

Проект внутренних сетей водопровода и канализации выполнен в связи с перепланировкой квартиры по адресу:

Проект выполнен на основании заказа и задания на проектирование, строительной и технологической частей проекта, согласно СП 30.13330.2012 “СНиП 2.04.01-85* Внутренний водопровод и канализация зданий”, СП 10.13130.2009 “Внутренний противопожарный водопровод”, СП 118.13330.2012 “СНиП 31-06-2009 Общественные здания и сооружения”, СП 40-102-2000 “Проектирование и монтаж трубопроводов водоснабжения и канализации из полимерных материалов”.

Вопросы организации наружного пожаротушения данным проектом не рассматриваются.

Холодное и горячее водоснабжение квартиры предусмотрено от существующих внутридомовых сетей.

На ответвлении в квартиру от существующей магистральной сети холодного и горячего водопроводов, предусмотрены установки счетчиков холодной и горячей воды ВСХ-15 и ВСГ-15.

Счетчики устанавливать таким образом, чтобы направления, указанные стрелками на корпусах счетчиков, совпало с направлениями потока воды в трубопроводах. Присоединения счетчиков к трубопроводам должно быть плотным, без перекосов. Перед установкой счетчиков, трубопроводы промыть. При снятии счетчиков для ремонта или поверки, на их места установить катушки из стальных труб. Перед приборами учета предусмотрена установка сетчатых фильтров.

В санузле предусмотрена установка кранов Ду=20мм – для присоединения шланга (рукава) в целях возможности его использования в качестве первичного устройства внутриквартирного пожаротушения на ранней стадии возгорания, а также, предусмотрены краны Ду=15мм для подключения посудомоечной машины и стиральной машины.

Полотенцесушитель присоединяется к системе циркуляционного водоснабжения.

Для предотвращения затопления на системах горячего и холодного водоснабжения установить систему контроля протечки воды “Nertup”.

Монтаж систем холодного и горячего водоснабжения выполнить из стальных водогазопроводных оцинкованных труб ГОСТ 3262-75* с уклоном 0.002 к водоразборным точкам, водомерному узлу.

Подводки к водоразборным приборам окрасить грунтовкой ГФ-21 за один раз и масляной краской за два раза.

Проектом предусмотрена система бытовой канализации. Сброс стоков от приборов предусмотрен в существующий стояк канализации.

Сети бытовой канализации, уложить из пластмассовых канализационных труб (ПВД) ГОСТ 22689-89. Трубопроводы соединять с помощью раструбных соединений с резиновыми уплотнительными кольцами.

Шаг крепления горизонтальных трубопроводов принят 1000мм, вертикальных трубопроводов – 2000мм.

Между пластмассовыми трубопроводами и средствами крепления поместить прокладку из мягкого материала (резины), приклеиваемой к креплению клеем. Ширина прокладки должна превышать ширину хомута не менее чем на 10мм.

В местах прохода пластмассовых трубопроводов через строительные конструкции предусмотрена прокладка в гильзах. Расположение стыков труб в гильзах не допускается.

Выпуск унитаза соединять с пластмассовыми трубами соединительными патрубками с резиновыми манжетами.

Крепление санитарных приборов к строительным конструкциям выполнять жестко и прочно без передачи усилий на трубопровод.

Производство работ, транспортировку, хранение, монтаж и сварку пластмассовых труб выполнять согласно СП 40-102-2000, СНиП 3.05.01-85.

Уравнивание электрических потенциалов металлических корпусов санитарно-технических приборов см. раздел ЭМ.

Монтаж систем водопровода и канализации вести в соответствии со СНиП 3.05.01-85 “Внутренние санитарно – технические системы”.

За относительную отметку 0,000 принят уровень чистого пола квартиры.

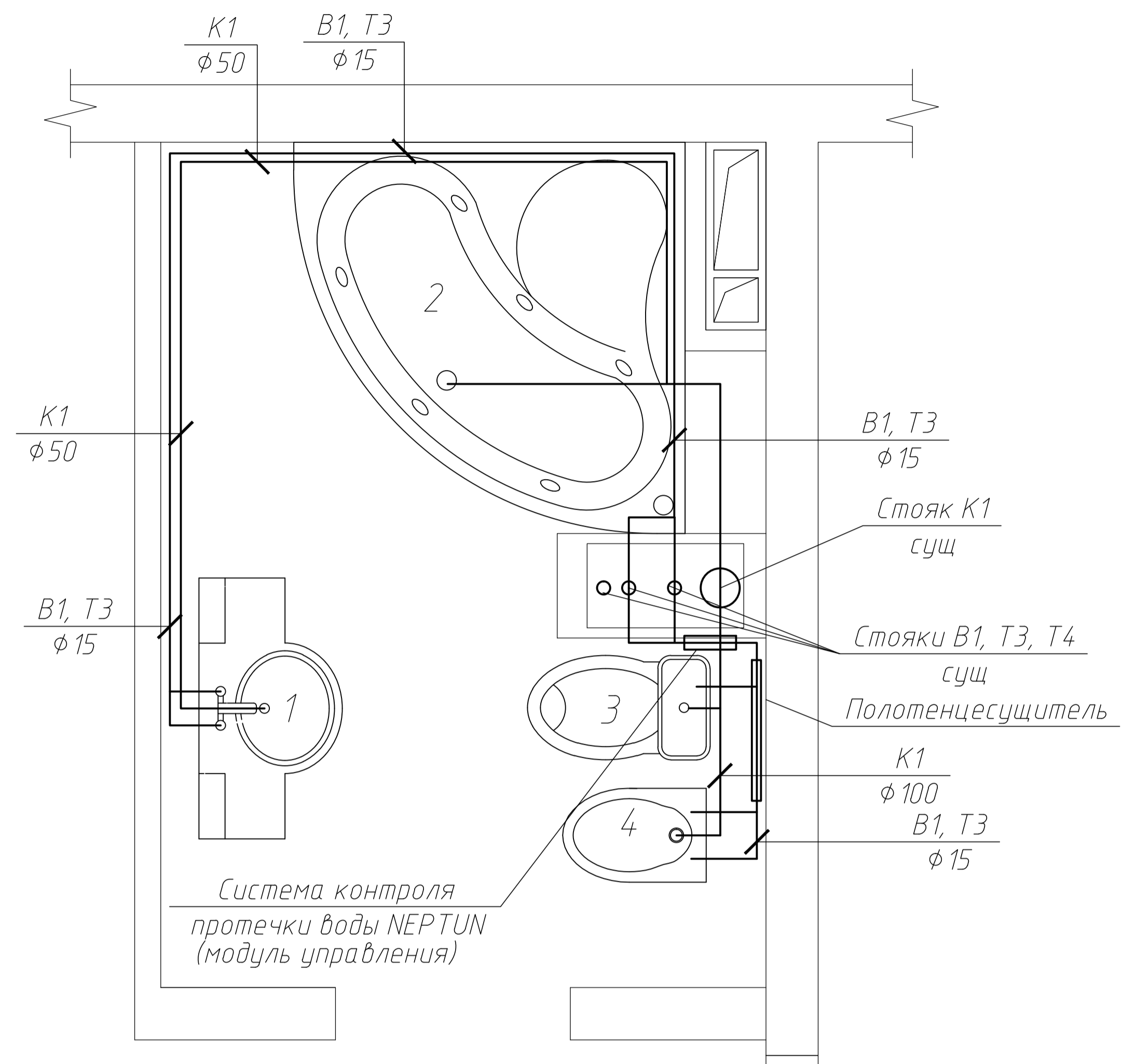
Согласовано

Взам. инв. №

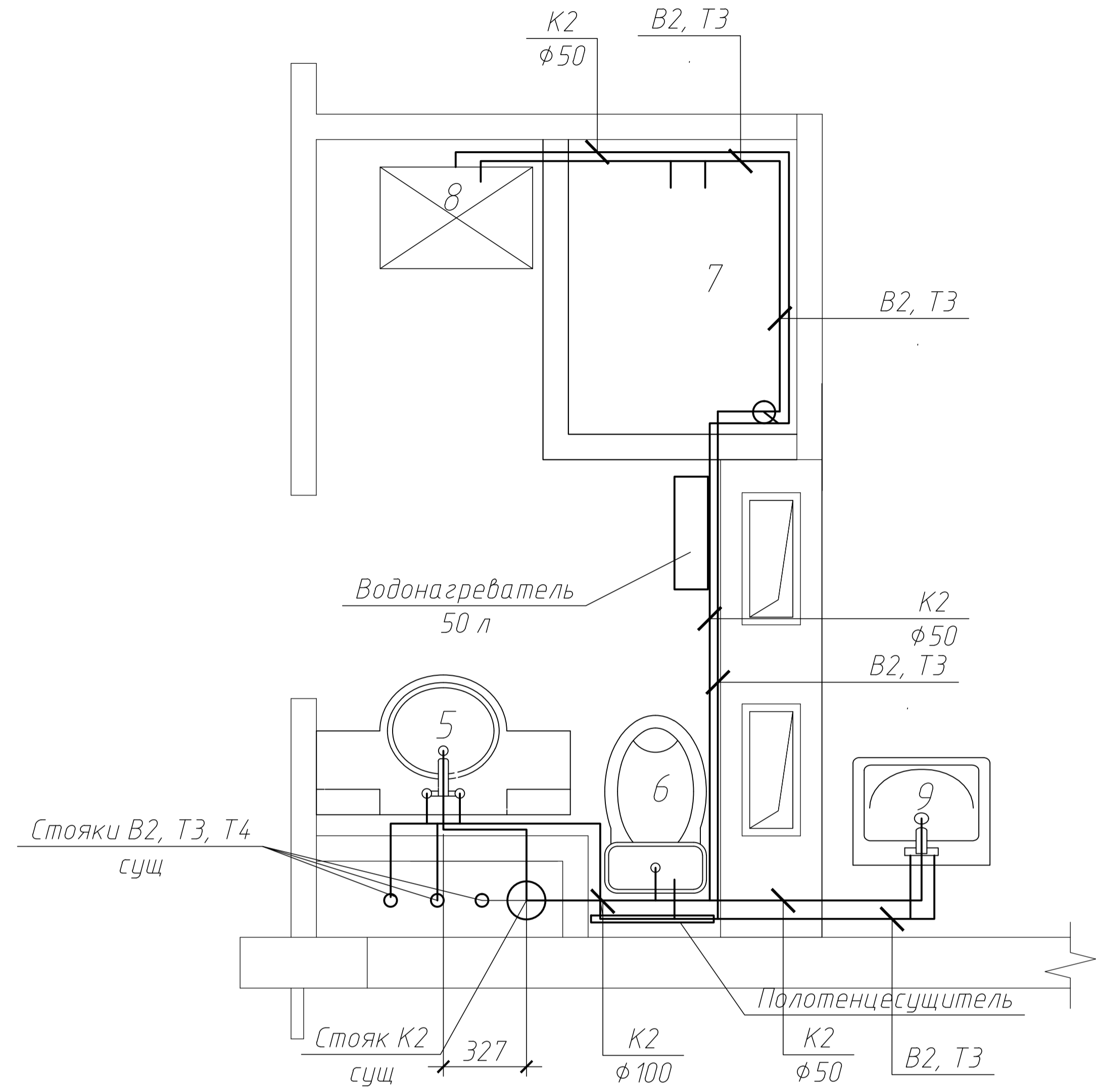
Подп. и дата

Инв. № подл.

Фрагмент №1 плана квартиры



Фрагмент №2 плана квартиры



Согласовано

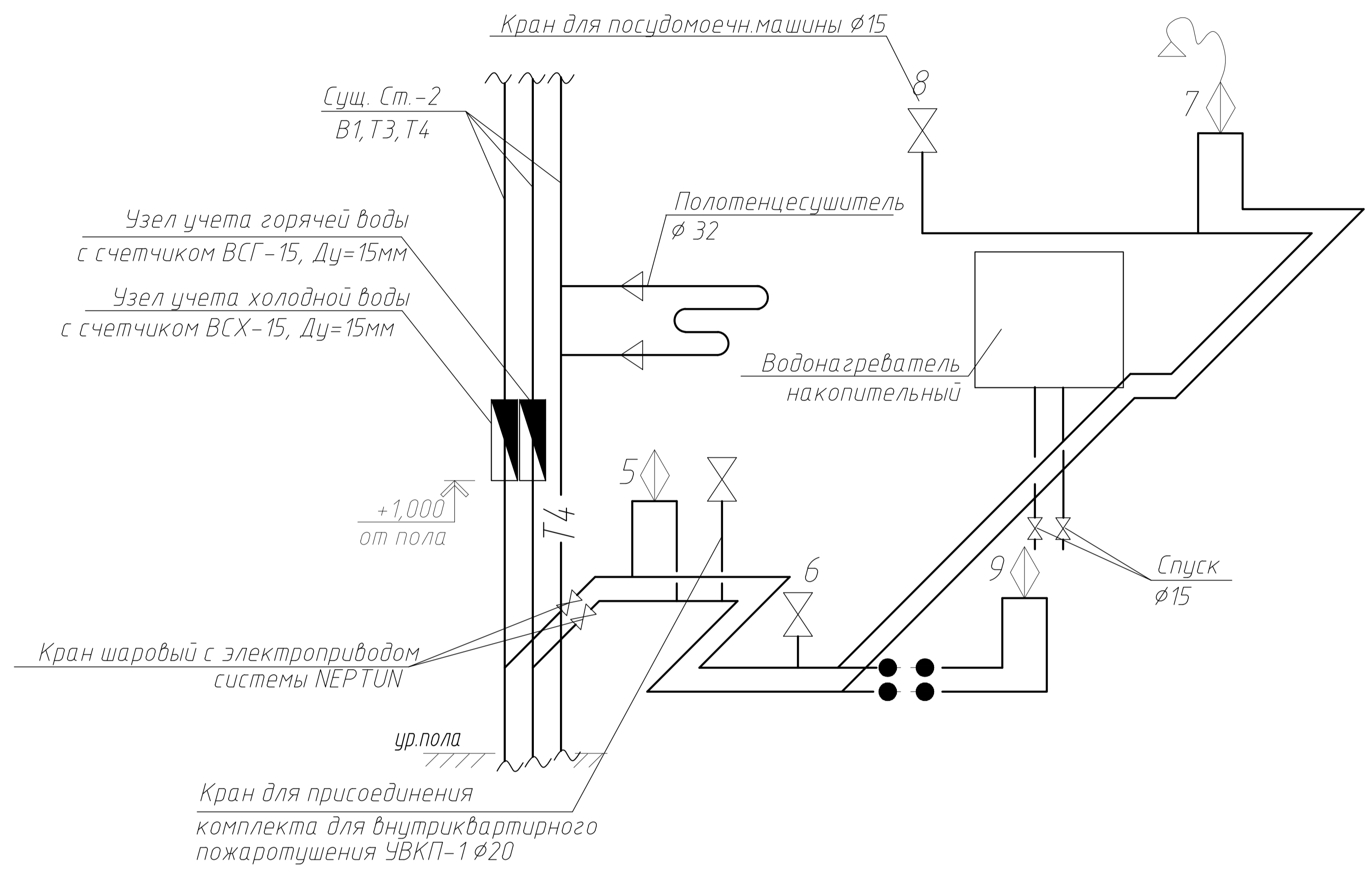
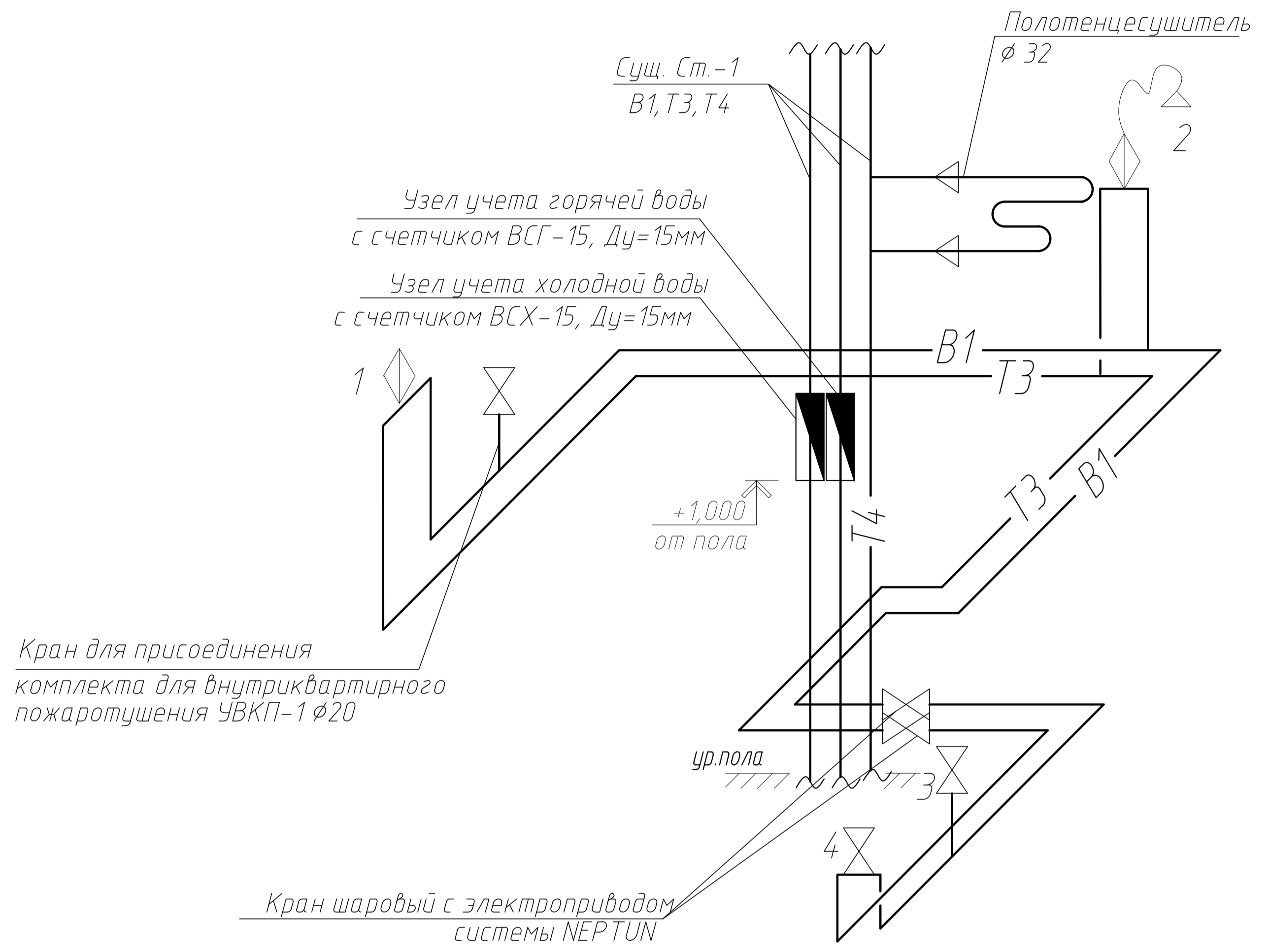
Взам. инв. №

Подп. и дата

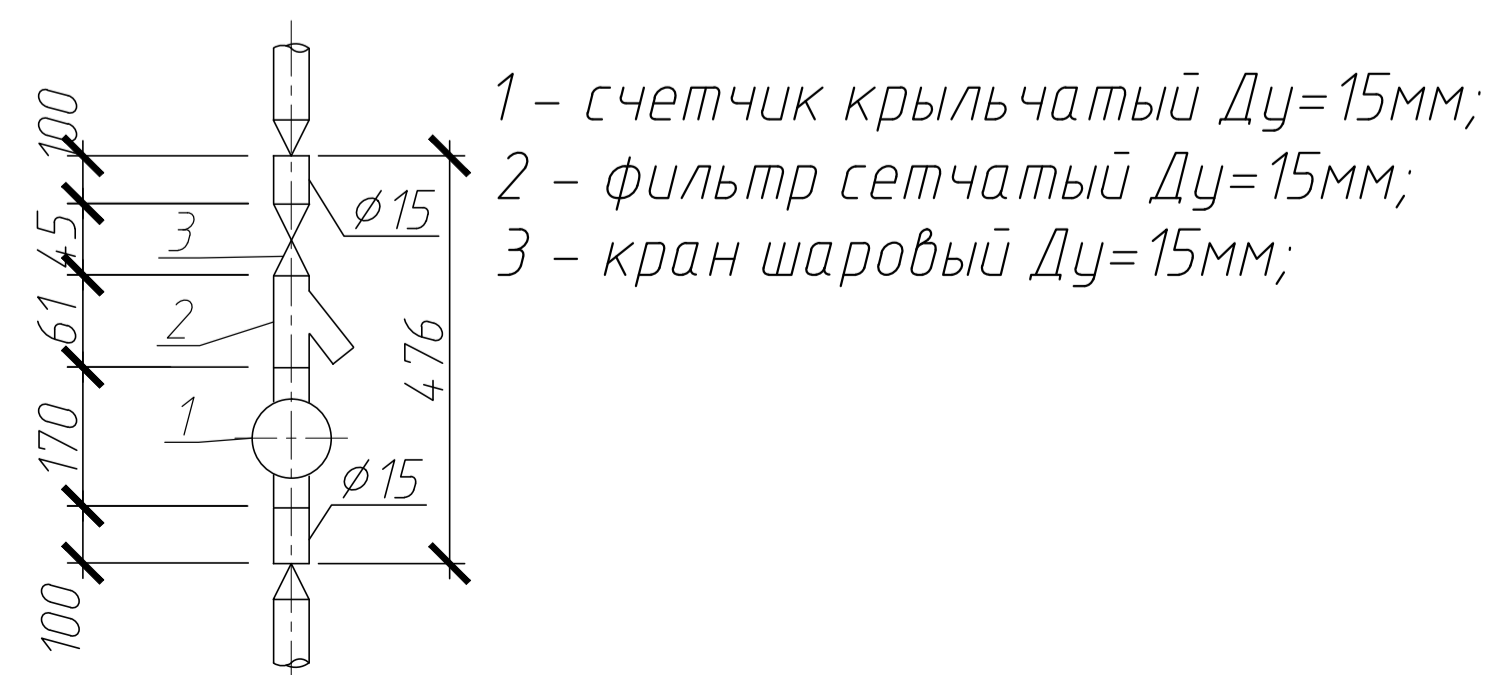
Инв. № подл.

АксонOMETрическая схема систем В1, Т3 (стояк Ст-1)

АксонOMETрическая схема систем В1, Т3 (стояк Ст-2)



Узел учета холодной и горячей воды с крыльчатками счетчиками ВСХ-15, Ду=15мм, ВСГ-15, Ду=15мм.



Согласовано			
Инв. № подл.	Подп. и дата	Взам. инв. №	